

9. RISOLUZIONE DEI PROBLEMI

9.1 SINCRONIZZAZIONE CON IL PC

1. Anomalie di funzionamento bit One HD

- Se, durante la taratura del sistema con il bit One HD collegato ad un PC portatile, il bit One HD mostrasse delle anomalie di funzionamento, provare a scollegare dalla rete il cavo di alimentazione del PC portatile. In questo modo, facendo funzionare il PC con le batterie, si evita una possibile differenza di tensione nel collegamento di massa USB tra quella dell'auto (bit One HD) e quella di terra (PC).

2. Perdita di connessione tra bit One HD e PC

- Se, durante la taratura del sistema con il PC collegato al bit One HD, quest'ultimo viene spento e poi riacceso, la connessione si perde e il software non può finalizzare le regolazioni impostate. Per non perdere le regolazioni e le modifiche, procedere come segue:
 - a- salvare il setup in un file sul PC tramite la funzione FILE / SAVE SETUP;
 - b- uscire dal software;
 - c- accendere il bit One HD;
 - d- riavviare il software;
 - e- ricaricare il setup salvato tramite la funzione FILE / LOAD SETUP.

3. Il bit One HD non risponde ai comandi

- Se, durante la taratura del sistema con il PC collegato al bit One HD, quest'ultimo non dovesse rispondere ai comandi, procedere come segue:
 - a- spegnere il bit One HD:
 - tenendo premuta la manopola del DRC MP, oppure
 - scollegando il Remote IN, oppure
 - scollegando per un istante il cavo di alimentazione;
 - b- salvare il setup in un file sul PC tramite la funzione FILE / SAVE SETUP;
 - c- uscire dal software;
 - d- accendere il bit One HD;
 - e- riavviare il software;
 - f- ricaricare il setup salvato tramite la funzione FILE / LOAD SETUP.

4. Mancato salvataggio delle impostazioni

- Per concludere positivamente la fase di configurazione del bit One HD e non perdere il lavoro svolto, ricordarsi di memorizzare le impostazioni effettuate. Accedere al menù "File" del software di gestione via PC e scegliere **"Finalize to bit One HD"**.

9.2 RUMORE DI FONDO

Eccessivo soffio/fruscio di fondo.

Se si dovesse avvertire un eccessivo soffio/fruscio di fondo, potrebbe essere necessario ripetere l'autotaratura della sensibilità d'ingresso e/o correggere la taratura dei livelli d'uscita. Per maggiori dettagli [vedere sez. 7.2](#).

9.3 FIRMWARE UPDATE

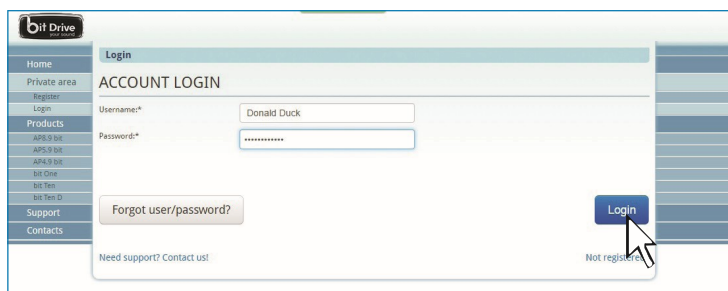
Qualora siano presenti UPDATE del prodotto disponibili on-line, procedere come segue:

- Salvare la configurazione precedentemente impostata (per eventuale consultazione in modalità OFFLINE);
- Scollegare i connettori PRE OUT o i connettori AD-Link/AC-Link.

Avviare il software per PC del bit One HD e selezionare la modalità TARGET.

1. Accedere al menù "File" del software di gestione del PC e scegliere **"Check for Updates"**.

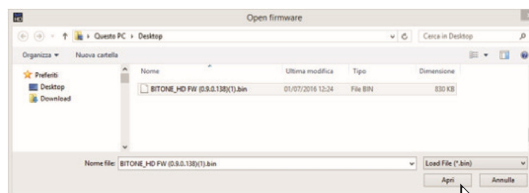
2. Selezionando la voce "Check for Updates" si aprirà il browser internet presente sul PC e si avvierà automaticamente la ricerca della
URL: www.audisonbitdrive.eu;
 Una volta aperta la pagina relativa, cliccare sull'apposito LINK del prodotto.



- Individuare il file più aggiornato nel cui nome sia contenuta la parola Firmware seguita da quattro numeri e cliccare sul simbolo specifico per avviare il download.

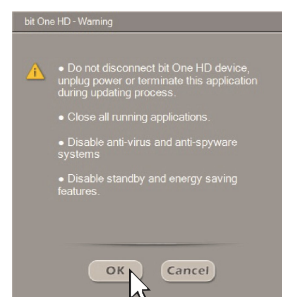
Alla richiesta salvare il file sul proprio PC.

- Selezionare la voce **"Update Firmware"**; il programma chiederà di selezionare il file appena salvato dall'Area Download oppure precedentemente salvato sul PC.

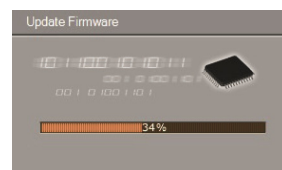


ATTENZIONE: la procedura di aggiornamento Firmware del bit One HD può essere delicata. È di fondamentale importanza effettuare la procedura nelle migliori condizioni possibili: se l'operazione dovesse essere iniziata ma prematuramente interrotta (es. blocco del PC, caduta di alimentazione del bit One HD, accidentale disconnessione del cavo USB durante l'aggiornamento), potrebbe essere necessario riprogrammare il bit One HD in assistenza tecnica.

- Prima di iniziare l'aggiornamento del bit One HD il programma avverte di:
 - non disconnettere il bit One HD dal PC.
 - non disconnettere il bit One HD dall'alimentazione.
 - disabilitare temporaneamente i processi di sospensione automatica sul PC.
 - disabilitare temporaneamente i processi di Screen Saver sul PC.
 - chiudere tutte le altre applicazioni aperte.
 - disabilitare temporaneamente i sistemi antivirus e antispyware.

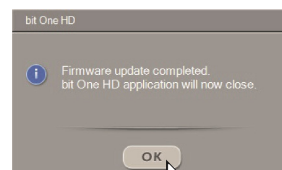


- Una volta dato l'**OK**, comincia l'aggiornamento del Firmware del processore. Questo processo durerà da 30 sec. a 1 minuto e il corretto svolgimento sarà indicato dallo scorrere della barra segnatempo e dal lampeggiamento del logo del bit One HD.



ATTENZIONE: durante l'aggiornamento il movimento della barra può interrompersi per qualche secondo.

Non interrompere in alcun modo il processo. L'avvenuto aggiornamento è segnalato dalla finestra di avviso. Per poter utilizzare di nuovo il bit One HD è necessario chiudere il programma sul PC, e spegnere il bit One HD.



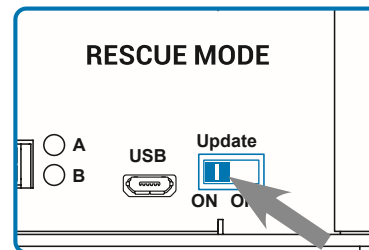
- Riaccendere il bit One HD e riavviare il PC software. Se l'aggiornamento del firmware del bit One HD è stato completato in modo corretto, nella finestra di dialogo si avranno le indicazioni:
 - nuova versione Firmware del bit One HD

- Ripetere le operazioni di taratura del prodotto
(vedi sez. 7.2).

9.4 RESCUE MODE

Qualora siano presenti UPDATE del prodotto disponibili on-line, procedere come segue:

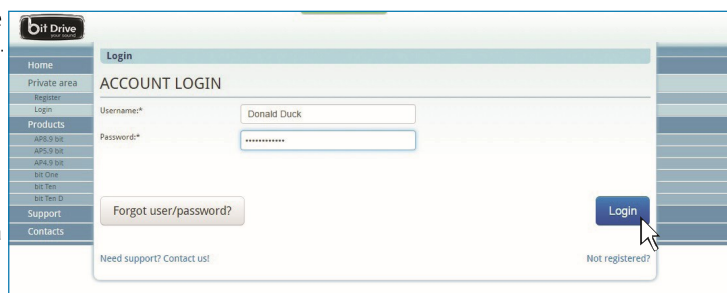
- salvare la configurazione precedentemente impostata (per eventuale consultazione in modalità OFFLINE);
- scollegare le prese "Pre out" o i connettori AD-Link/AC-Link del bit One HD.
- scollegare il morsetto d'alimentazione del bit One HD.
- posizionare lo switch Update Mode del prodotto nella posizione "ON".
- ricollegare il morsetto d'alimentazione del bit One HD. Il logo posto sul prodotto inizia a lampeggiare.



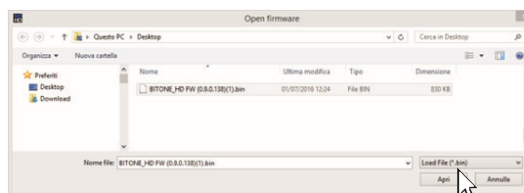
Nota: questa modalità di aggiornamento è richiesta in automatico dal PC Software, per Upgrade di Firmware importanti, o se si verificano precedentemente blocchi del PC durante l'aggiornamento del Firmware.

Avviare il software per PC del bit One HD e selezionare la modalità "RESCUE MODE".

1. Accedere al menù "**File**" del software di gestione del PC e scegliere "**Check for Updates**".
2. Selezionando la voce "Check for Updates" si aprirà il browser internet presente sul PC e si avvierà automaticamente la ricerca della URL: www.audisonbitdrive.eu/; Una volta aperta la pagina relativa, cliccare sull'apposito LINK del prodotto.

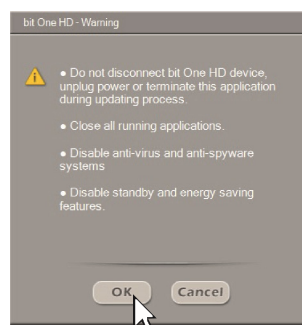


3. Individuare il file più aggiornato nel cui nome sia contenuta la parola Firmware seguita da quattro numeri e cliccare sul simbolo specifico per avviare il download. Alla richiesta salvare il file sul proprio PC.
4. Selezionare la voce "Update Firmware"; il programma chiederà di selezionare il file appena salvato dall'Area Download oppure precedentemente salvato sul PC.

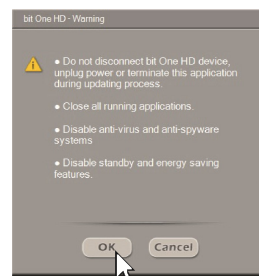


ATTENZIONE: la procedura di aggiornamento Firmware del bit One HD può essere delicata. È di fondamentale importanza effettuare la procedura nelle migliori condizioni possibili: se l'operazione dovesse essere iniziata ma prematuramente interrotta (es. blocco del PC, caduta di alimentazione del bit One HD, accidentale disconnessione del cavo USB durante l'aggiornamento), potrebbe essere necessario riprogrammare il bit One HD in assistenza tecnica.

5. Prima di iniziare l'aggiornamento del bit One HD il programma avverte di:
 - non disconnettere il bit One HD dal PC.
 - non disconnettere il bit One HD dall'alimentazione.
 - disabilitare temporaneamente i processi di sospensione automatica sul PC.
 - disabilitare temporaneamente i processi di Screen Saver sul PC.
 - chiudere tutte le altre applicazioni aperte.
 - disabilitare temporaneamente i sistemi antivirus e antispyware.



6. Una volta dato l'**OK**, comincia l'aggiornamento del Firmware del processore. Questo processo durerà da 30 sec. a 1 minuto e il corretto svolgimento sarà indicato dallo scorrere della barra segnatempo e dal lampeggiamento del logo del bit One HD.



7. Posizionare lo switch "UPDATE" nella posizione OFF.
8. Scollegare e ricollegare il morsetto d'alimentazione del bit One HD.
9. Riaccendere il bit One HD e riavviare il PC software. Se l'aggiornamento del firmware del bit One HD è stato completato in modo corretto, nella finestra di dialogo si avranno le indicazioni:
- nuova versione Firmware del bit One HD.
10. Ripetere le operazioni di taratura del prodotto.
(vedi sez. 7.2).

